

**MIKKELIN SEUDUN  
YMPÄRISTÖLAUTAKUNTA**  
PL 33, 50101 MIKKELI

**PÄÄTÖS 9/2024**

Maa-aineslain (555/1981)  
4 §:n ja ympäristönsuojelulain  
(527/2014) 27 §:n mukaisessa  
lupa-asiassa.

Päätöksessä on liitteineen 28  
sivua.

**MAA-AINESLUPA JA YMPÄRISTÖLUPA / SUOMEN MAANSIIRTO OY**

**ASIA**

Maa-aineslupahakemuksen ja ympäristölupahakemuksen yhteiskäsittely

Maa-aineslain (555/1981) 4 §:n mukainen lupahakemus maa- ja kiviainesten ottamiseen ja ympäristönsuojelulain (527/2014) 27 §:n mukainen hakemus, joka koskee kallion louhintaa ja kiven murskausta Mikkelissä Kukko-vuoren maa-ainesalueella, joka sijaitsee tilalla Kivinen 491-473-1-82 osoitteessa Kokkosenlahdentie, Mikkelä.

Toiminnanharjoittaja hakee lupaa maa-aineslain 21 §:n ja ympäristönsuojelulain 199 §:n mukaista lupaa aloittaa toiminta ennen lupapäätöksen lainvoimaisuutta.

Lupaa haetaan 10 vuoden ajalle.

Kiinteistön sijainnin osoittava kartta on päätöksen liitteenä.

Laitoksen sijaintikoordinaatit (ETRS-TM35FIN):  
6836142 (pohjoinen N)  
529297 (itä E)

**HAKIJA**

Suomen Maansiirto Oy  
Moreenitie 9B  
01700 Vantaa

Y-tunnus 1559074-4

**KIINTEISTÖNOMISTAJA**

Kiinteistön omistaa yksityishenkilö, jonka kanssa hakijalla on kirjallinen vuokrasopimus/kiviainesten ostosopimus.

## LUVAN HAKEMISEN PERUSTE

Maa-ainesten ottaminen on luvanvaraista maa-aineslain 4 §:n perusteella.

Maa-aineslaki, muutos (424/2015 4 a §): Maa-ainesten ottamista koskeva lupahakemus ja samaa hanketta koskeva ympäristönsuojelulain (527/2014) mukainen ympäristölupahakemus on käsiteltävä yhdessä ja ratkaistava samalla päätöksellä, jollei sitä ole erityisestä syystä pidettävä tarpeettomana.

Toiminta on ympäristölupavelvollinen ympäristönsuojelulain 27 §:n 1 momentin ja ympäristönsuojelulain liitteen 1 taulukon 2 kohdan 7 c) ja e) mukaisena toimintana.

Maa-aineslain 7 §:n mukaan maa-ainesten ottamista koskevan lupa-asian ratkaisee kuntien ympäristönsuojelun hallinnosta annetun lain mukainen kunnan ympäristönsuojeluviranomainen.

Ympäristönsuojelulain 34 §:n 2 momentin ja ympäristönsuojelusta annetun valtioneuvoston asetuksen (713/2014) 2 §:n 1 momentin 6 a) ja b) mukaan kyseinen toiminta kuuluu kunnan ympäristönsuojeluviranomaisessa käsiteltäviin lupa-asioihin.

## HAKEMUKSEN VIREILLETULO

Hakemus on jätetty Lupapisteeseen 5.3.2024.

## SELVITYS TOIMINTAA KOSKEVISTA LUVISTA JA KAAVOITUSTILANNE

### Lupatilanne

Alueella on ollut kalliokiviaineksen ottotoimintaa vuodesta 2015 lähtien.

Mikkelin kaupungin kaavoitusinsinööri myönsi 12.2.2015 § 7 10 vuotta voimassa olevan maa-ainesluvan toiselle toimijalle.

Mikkelin kaupungin ympäristölautakunta myönsi ympäristöluvan kallionlouhinnalle ja kivenmurskaukselle toiselle toimijalle 30.10.2014 § 103.

Nämä luvat siirrettiin Suomen Maansiirto Oy:lle Mikkelin seudun ympäristölautakunnan päätöksellä 28.9.2016 § 78.

Alueelle haetaan nyt yhteislupaa samalle alueelle, jolla oli aiemmat luvat.

### Kaavoitus

Etelä-Savon maakuntakaavassa alueeseen ei ole kohdistettu varauksia. Alueella ei ole voimassa yleiskaavaa.

## **TOIMINNAN SIJAITIPAIKAN YMPÄRISTÖN TILA, LAATU JA KOHTEET, JOIHIN TOIMINNALLA ON VAIKUTUSTA**

Suunnittelualue sijaitsee haja-asutusalueella noin 20 km:n päässä Mikkelin kaupungista, Ylivesi -nimisellä kylällä. Ottoalue sijoittuu Kukkovuori -nimisen mäen eteläkulmaan. Lounais- ja kaakkoisreunoiltaan ottoalue rajoittuu tilan rajaan. Itäreunalta ottoalue myötäilee likimain mäen harjalinjaa. Pohjoisessa ottoalueen raja kulkee mäen päällä. Nykyisen ottoalueen rintausten sijainti käy ilmi suunnitelma- ja nykytilannepiirroksista.

Alue on ollut metsätalouksikäytössä ja alueella ei ole havaittu syksyllä 2013 tehdyssä luontoselvityksessä erityisiä kasvillisuusesiintymiä tai eläimistöä.

Lähin vakituinen asunto on Sorvanen –järven itärannalla kaivualueesta noin 355 metrin etäisyydellä sijaitseva asunto. Toiseksi lähimpänä on Kokkosenlahdentien varressa oleva asunto, joka sijaitsee noin 460 metrin etäisyydellä kaivualueesta. Muut lähimmät vakituiset asunnot sijaitsevat kaivualueen länsi- ja luoteispuolella yli 600 metrin päässä.

Lähin loma-asunto sijaitsee noin 465 metrin etäisyydellä kaivualueen koillispuolella. Toiseksi lähin loma-asunto sijaitsee kaivualueen kaakkoispuolella noin 680 metrin päässä.

Lähin vesistö on ottoalueen itäpuolella sijaitseva Sorvanen (W=N20000+83.8). Sorvanen on noin 158 metrin päässä kaivualueesta. Muut ottoalueen lähistöllä sijaitsevat vesistöt ovat Reinikaisenlampi (W=N2000+85.7) noin 340 metrin etäisyydellä ja Talonlampi (W=N2000+85.7) noin 410 metrin etäisyydellä.

Ottoalue ei sijaitse luokitellulla pohjavesialueella.

## **TOIMINNAN LAAJUUS JA MUUT TOIMINTATIEDOT**

Ottoalueen pinta-ala on 3,1 ha. Lupaa haetaan 260 000 m<sup>3</sup> ktr maa-ainesten ottamiseen. Alueen kallio- ja kiviainesta on tarkoitus käyttää rakentamisen tarpeisiin.

Lupaa haetaan maa-ainesten ottamiseen 10 vuoden aikana.

Suunnittelualueen nykytilanne on kartoitettu toukokuussa 2022 Maanmittauspalvelu Puttonen Oy:n toimesta. Kartoitukset on tehty

ETRS-TM35 -taso - ja N2000 -korkeusjärjestelmiin Trimble R12i VRSGNSS -mittalaitteella ja drone-kuvauksella. Alueen suunnittelussa hyödynnettiin lisäksi Maanmittauslaitoksen laserkeilausaineistoa.

Ottotoiminnan pohjan alimmana tasona pidetään tasoa N2000+90.5. Pohjaveden tasoa ja laatua tullaan tarkkailemaan alueelle asennetuista pohjavesiputkista. Pohjaveden pinnan taso on lähellä läheisen Sorvanen -järven tasoa +83.5. Havaitun pohjaveden ja alimman ottotason väliin tulee jättää vähintään 2,0 m:n suojakerros. Nykyisen ottoalueen pohjan taso on noin +93.0 (N2000).

Ottamissuunnitelmassa on esitetty ottoalueen sijainti sekä kiinteistöjaotus, suunnittelualan rajaus ja kaivualan rajaus. Ottoalue ja korkeustaso tullaan merkitsemään maastoon.

Ottamistoimenpiteet on selvitetty suunnitelman liitteenä olevissa suunnitelmapiirroksissa, jotka on päivätty 24.1.2023, 22.3.2023, 23.11.2023 ja 24.1.2024.

Ottotoiminnan alkuvaiheessa alueelta poistetaan puusto tarvittavilta osin. Kannot ja risut kerätään pois alueelta välivarastoon. Välivarastosta ne kuljetetaan pois hakettavaksi. Koko ottoalueen puustoa ei poisteta kerralla, vaan poisto suoritetaan vaiheittain ottotoiminnan edetessä.

Pintamaat kuoritaan pois ottamistoiminnan edetessä. Pintamaat kasataan meluvalliksi käytettäväksi myöhemmin alueen jälkihoitotoimenpiteissä.

Rintaukset joko luiskataan 1:2 kaltevuuteen tai aidataan riippuen ottoalueen loppukäytöstä.

Toiminnan aikana huolehditaan siitä, että alueelle ei pääse muodostumaan pintavesilammikoita. Alueen pintavedet johdetaan olemassa olevan laskeutusaltaan kautta metsäojoan.

### **Turvallisuus ja liikennejärjestelyt**

Ottamistoiminnan aikana alueella varastoidaan vain kulloinkin koneiden tarvitsema vähäinen määrä poltto- ja voitelunesteitä. Maansiirtokoneiden tankkaustoimenpiteissä kiinnitetään erityistä huomiota em. aineiden käsittelyyn. Ottoalueelle tuodaan öljynimeytysturvetta tankkauksen aikana tapahtuvan polttoaineen mahdollisen läikkymisen varalle.

Ottamisen aikana tullaan noudattamaan voimassa olevia työturvallisuusmääräyksiä.

Liikenne ottamisalueelta tapahtuu maantien 15148 (Kokkosenlahdentie) kautta.

### **Jälkihoitotoimenpiteet ja kaivannaisjätteiden käyttö**

Pintamaat hyödynnetään tarvittaessa alueen jälkihoitotoimenpiteissä. Alueelta poistettavat pintamaat eivät aiheuta ympäristövaikutuksia. Pohjalle levitetään puuston kasvulle soveltuvaa maa-ainesta ja alue metsitetään. Jälkikäyttömahdollisuutena on maa-ainesten ottaminen jatkossakin haettavan 10 vuoden lupa-ajan jälkeenkin.

Kaivannaisjättesuunnitelma on liitteenä. Pilaantumaton kaivannaisjäte (pintamaat, kannot ja hakkuutähteet, yhteensä 4 350 m<sup>3</sup>-ktr) käytetään alueen maisemointiin ja kuljetetaan ottamisalueen ulkopuolelle hyödynnettäväksi.

### **Ympäristöhaittojen arviointi**

Ottamisalueen ympäristövaikutukset ovat vähäiset. Ainoastaan paikallismaisema muuttuu jonkin verran sillä ottamistoiminta ja lopullinen tasanne tulevat jäämään ympäröivää maastoa alemmaksi.

Ottamistoiminnan loputtua alue muuttuu takaisin metsäalueeksi.

### **Luontoselvitys**

Alueelle on tehty luontoselvitys (Luontoselvitys Kotkansiipi 2013) ennen toiminnan aloittamista. Maa-ainesten ottoalueella tai sen vaikutusalueella ei ole luonnonsuojelualueita eikä Natura 2000-alueita. Lähialueella on paljon kuollutta puuta ja lahoppuujatkumo. Tämä metsäalue on jätetty jo luvituksen ensimmäisessä vaiheessa ottoalueen ulkopuolelle.

## **YMPÄRISTÖLUPAHAKEMUKSEEN SISÄLTYVÄN TOIMINNAN KUVAUS**

Kiviaines murskataan siirrettävällä murskauslaitoksella. Laitos koostuu yleensä esimurskaimesta, välimurskaimesta ja yhdestä tai useammasta jälkimurskaimesta sekä seulastosta. Riippuen jälkimurskaimen määrästä laitosta kutsutaan kolmi- tai nelivaiheiseksi murskauslaitokseksi.

Lähtömateriaali syötetään pyöräkuormaajalla tai kaivinkoneella syöttömeen, joka annostelee materiaalin esimurskaimeen. Ensimmäisen murskausvaiheen tuote siirretään kuljettimella joko suoraan välimurskaimeen tai seulalle. Toisessa, kolmannessa ja neljännessä vaiheessa murskausta ja seulontaa jatketaan halutun tuotteen valmistamiseksi. Laitosalueelle sijoitettavassa murskauslaitoksessa on kolme tai neljä murskausvaihetta riippuen tuotteen laatuvaatimuksista. Murskauslaitoksen kokoonpano määräytyy kullakin murskauskerralla murskausurakoitsijan käyttämän kaluston

mukaan. Laitosten väliset tekniset erot ovat kuitenkin suhteellisen pieniä, eivätkä erot ole ympäristövaikutusten kannalta merkityksellisiä.

Murskeen siirtoon ja kuormaukseen käytetään pyöräkuormaajaa. Valmis murske kuljetetaan asiakkaille kuorma-autoilla. Varastokasojen sijoitus on esitetty suunnitelmakartassa.

Alueella tuotetaan sora- tai kalliomursketta keskimäärin 67 000 tn/a ja enintään 135 000 tn/a. Murskattava määrä voi vaihdella kiviainesten kysynnän mukaan.

### **Energian käyttö**

Laitoksen energia tuotetaan kevyellä polttoöljyllä. Laitoksen sähkön tuottamiseen käytetään aggregaattia. Murskauslaitoksen kevyen polttoöljyn kulutus on noin 0,4 litraa tuotettua kiviainestonnia kohden. Työkoneiden kevyen polttoöljyn kulutus on noin 0,4 litraa tuotettua kiviainestonnia kohden.

### **Kemikaalien varastointi**

Polttoaineet varastoidaan työmaalla kaksoisvaippasäiliöissä, jotka ovat varustettu ylitäytönestimillä.

Tankkauslaitteisto varustetaan sulkuventtiilillä, ettei tankkauslaitteiston vuoto- ja rikkoutumistilanteessa säiliö pääse valumaan tyhjäksi. Tankkauslaitteisto lukitaan luvattoman käytön estämiseksi. Murskauslaitoksen polttoainesäiliöt ovat kooltaan 3-6 m<sup>3</sup>, kerralla varastoitava kevyen polttoöljyn määrä on enintään 6-18 m<sup>3</sup>. Öljytuotteet varastoidaan tynnyreissä, niille tarkoitettussa valuma-altaallisessa varastossa. Voiteluaineet ja ongelmajätteet säilytetään tiivispohjaisessa lukittavassa huoltokontissa. Öljytuotteiden varastojen koko pyritään pitämään mahdollisimman pienenä tuotantotekniset näkökohdat huomioiden.

Poltto- ja voiteluaineet sekä kunnossa olevat työkoneet varastoidaan varastoalueelle.

### **Toiminta-aika**

Vuosittainen murskausaika on yhteensä noin 20 – 30 päivää. Murskausta on kysynnän mukaan yhdestä kahteen kertaan vuodessa. Murskausta tehdään hakemuksen mukaan arkisin maanantaista perjantaihin klo 7.00–22.00 välisenä aikana.

Poraamista suoritetaan noin viikon verran vuodessa maanantaista perjantaihin klo 7.00–21.00 välisenä aikana. Rikotusta ja räjäytyksiä tehdään maa-

nantaista perjantaihin 8.00–18.00. Louhinta- ja murskaustoimintaa ei kuitenkaan suoriteta arkipyhinä ja viikonloppuina. Louhintaa- ja murskausta on 16.8. – 31.5. välisenä aikana, mutta ei kuitenkaan arkipyhinä.

Kuormausta ja kuljetusta tehdään maanantaista perjantaihin klo 6.00–22.00 välisenä aikana. Satunnaisesti syistä voidaan kuormausta ja kuljetusta tehdä myös lauantaina klo 7.00–18.00 välisenä aikana.

### **Liikenne**

Toiminnasta aiheutuva raskasliikenne ohjautuu alueelta olemassa olevan tieliittymän kautta Kokkosenlahdentielle ja siitä edelleen toimituskohteisiin.

## **YMPÄRISTÖKUORMITUS/TOIMINNAN VAIKUTUS YMPÄRISTÖÖN JA PÄÄSTÖJEN HALLINTA**

### **Melu**

Murskauslaitoksen melulähteet ovat pyöräkuormaaja, murskaimet, seurlasto, kuljettimet ja aggregaatti. Lisäksi melua syntyy kuormausta- ja kuljetusvälineistä. Murskaustoiminnan aiheuttamaa melua esiintyy tasaisesti laitoksen toiminta-aikana. Kiviainesten kuormausta- ja kuljetuskalustosta aiheutuu normaalia liikennemelua.

Laitos sijoitetaan mahdollisimman kauas häiriintyvistä kohteista sekä mahdollisimman alhaiselle tasolle ympäröivään maanpintaan nähden. Melupäästöjen vähentämiseksi raaka-ainekasat ja tuotevarastot pidetään korkeina ja sijoitetaan ottoalueelle siten, että häiriintyviin kohteisiin on paras mahdollinen suojaus. Murskekasat sijoitetaan suojauksen parantamiseksi mahdollisimman lähelle tuotantopaikkaa. Melua aiheuttavien laitteiden, kuten aggregaatin melua voidaan vähentää koteloinnein ja kattein.

Tuotevarastokasat sijoitetaan noin 10–20 m päähän laitoksesta häiriintyvien kohteiden suuntaan. Tuotevarastokasoista tehdään noin 5 m korkeita. Tielaitoksen julkaisussa (TIEL 2270006) esitettyjen mittaustulosten ja käyrästäöjen sekä laitoksen ympäristöolosuhteiden perusteella päiväaikaiset melutasot eivät ylitä valtioneuvoston antamia päiväaikaisen ympäristömelun ohjearvoja lähimpien asuinrakennusten kohdilla.

Tarkasteltavat toimet eivät aiheuta merkittävässä määrin tärinää.

### **Päästöt ilmaan**

Ilmaan joutuvat päästöt muodostuvat kiviaineksen syötöstä murskaamoon, murskaamisesta, seurlonnasta, kuormaamisesta ja kuljetuksista aiheutuvista

pölyämisestä sekä polttomoottorikäyttöisten laitteiden pakokaasupäästöistä. Siirrettävänä murskaimena käytetään Tielaitoksen luokituksen mukaista B-luokan murskauslaitosta.

Kyseisellä murskaamalla sallittu leijuma vapaassa tilassa kahden tunnin aikana (0,4 mg, 2 tuntia) alitetaan 300 m:n etäisyydellä. B-luokan murskauslaitoksessa pölyn haitallista leviämistä vähennetään tarvittaessa kiviaineksen kastelulla ja kuljettimien koteloinneilla esim. suojaamalla seulasto, syöttimet, kuljetushihnat ja pudotuspaikat. Myös kiviaineksen pudotuskorkeuden minimointi vähentää pölyämistä.

Sääolot (tuuli, sade) ja laitoksen sijoittaminen alueelle vaikuttavat oleellisesti pölyn leviämiseen. Pölylähteet sijoitetaan mahdollisimman kauas häiriintyvistä kohteista ja mahdollisimman alas ympäröivään maastoon nähdessä sekä tuote- ja varastokasat sijoitetaan mahdollisimman lähelle laitosta, häiriintyvien kohteiden suuntaan. Tuote ja varastokasat pidetään mahdollisimman korkeina.

Kuivina aikoina kiviainesta voidaan tarvittaessa kastella vedellä ennen murskaamoon syöttämistä.

### **Maaperä, pohjavedet ja pintavedet**

Murskauslaitoksella ei ole maaperää ja pohjavettä pilaavaa vaikutusta. Maaperän ja pohjaveden suojelun kannalta ovat keskeisessä asemassa poltto- ja voiteluaineiden sekä mahdollisesti syntyvien erilaisten jätteiden huolellinen käsittely ja varastointi. Työkoneiden osalta on valvottava, ettei niistä pääse vuotamaan maahan poltto- tai voiteluaineita.

Toiminta-alue on pääasiassa kallio- ja murskepintainen. Alueen maanpinnan kallistuksilla ja pohjan muotoilulla varmistetaan, ettei alueelle lammioidu pintavesiä. Alueella, jolla varastoidaan ja käsitellään poltto- ja voiteluaineita, varataan turvetta tai muuta öljynimeytysainetta riittävä määrä). Mahdolliset öljyiset hulevedet kerätään umpisäiliöön, josta ne toimitetaan ympäristöluvanvaraiselle käsittelijälle.

Öljyvahingon sattuessa tulee tilanteen paheneminen estää ja ryhtyä toimenpiteisiin öljyyntyneen maan poistamiseksi. Asiasta ilmoitetaan välittömästi pelastuslaitokselle.

Toiminta ei aiheuta jätevesipäästöjä ympäristöön. Mahdolliset sosiaalitulojen jätevedet kerätään umpisäiliöön ja tyhjennetään kunnan osoittamaan tyhjennyspaikkaan.



## **Jätteet**

Laitoksen jätehuolto järjestetään jätelain ja sen nojalla annettujen säädösten mukaisesti.

Toiminnassa huolehditaan, että jätettä syntyy mahdollisimman vähän. Huolehditaan myös siitä, ettei alueelle muodostu pitkäaikaisia jätevarastoja. Jäteöljyt, öljynsuodattimet, kiinteät öljyjätteet ja akut yms. varastoidaan niiden syntyessä erillisessä tiivispohjaisessa kontissa, joka sijoitetaan tukitoiminta-alueelle. Ongelmajätteet toimitetaan säännöllisin väliajoin käsiteltäviksi alan yrittäjien toimesta hyväksytyihin keräilypaikkoihin. Jokaisesta käynnistä jää työmaalle selvitys vastaanotetusta jätteestä.

## **VAIKUTUKSET YMPÄRISTÖÖN**

Murskaustoiminta on lyhytkestoista. Toimintavuotta kohti murskausaika on noin 20 – 30 päivää.

Laitoksen merkittävämpiä ympäristövaikutuksia ovat hakemuksen mukaan melu ja leijuvan sekä laskeutuvan pölyn päästöt.

Toiminta ei tule aiheuttamaan haittaa ihmisten terveydelle eikä alenna ympäristön yleistä viihtyvyyttä. Murskausajan kesäaikakiellon avulla vähennetään kesäasutukselle aiheutuvaa häiriötä. Alueella eikä sen välittömässä läheisyydessä ei ole maisemallisia tai muita suojeluvarauksia, joten laitoksen toiminnalla ei ole näihin vaikutuksia. Vaikutukset vesistöön ja sen käyttöön arvellaan vähäisiksi. Laitoksen toiminnalla ei arvioida olevan merkittävää vaikutusta ilman laatuun laitoksen ulkopuolella. Ottoalue ei sijaitse pohjavesialueella. Hankkeesta ei arvioida aiheutuvan maaperän pilaantumista.

## **HAKIJAN ARVIO PARHAASTA KÄYTTÖKELPOISESTA TEKNIIKASTA (BAT) JA YMPÄRISTÖN KANALTA PARHAISTA KÄYTÄNNÖISTÄ (BEP)**

Yleisesti alan parhaana käyttökelpoisena tekniikkana voidaan pitää kaikkia raaka-aineiden kulutuksen ja ympäristövaikutusten minimointiin tähtääviä toimia, kuten tuotantoprosessien optimointi, pöly, melu- ja maaperäsuojaukset sekä pohja- ja pintavesien suojelu.

Laitoksen eri työvaiheissa käytetään nykyaikaista ja kunnossa olevaa kalustoa, joka huolletaan ajallaan. Lisäksi toiminnoissa käytetään ammattitaitoista työvoimaa.

## TOIMINNAN RISKIARVIOINTI JA ONNETTOMUUKSIIN VARAUTUMINEN

Toimintaan arvioidaan liittyvän vähän riskejä. Suurimpia riskitekijöitä ovat poltto- ja voiteluaineiden käsittely sekä koneissa käytettävien hydraulikkaöljyjen sekä polttoaineiden pääsy häiriö- ja onnettomuustilanteissa pinta- ja pohjaveteen. Lisäksi työmaaliikenne muodostaa pienen liikenneturvallisuusriskin.

Kaikki laitosalueella työskentelevä työntekijät ja urakoitsijat ovat tietoisia ympäristö- ja maa-ainesten ottolupaehdoista siltä osin kuin se heidän työtään koskee.

Alueella työskenneltäessä kiinnitetään erityistä huomiota laitteiden ja koneiden huoltoon, kuntoon, öljyvuotoihin ja öljyjen sekä polttoaineiden käsittelyyn ja varastointiin. Alueelle varataan öljynimeytysainetta, jotta asianmukaisiin torjuntatoimiin voidaan välittömästi ryhtyä onnettomuuden sattuessa. Häiriön sattuessa laitoksessa, sen käyttäjä keskeyttää tuotannon ja häiriö poistetaan ennen tuotannon jatkamista. Toiminta-alueella vähennetään työmaaliikenteeseen kohdistuvaa riskiä rajoittamalla nopeuksia sekä varustamalla kuljetusajoneuvot ja työkoneet peruutusvaroitukseen. Suojaimien käyttö ja turvasäännösten noudattaminen vähentävät henkilövahinkojen syntymistä.

Ensisammutuskalusto on jatkuvasti saatavilla mahdollisten syttymispaikkojen läheisyydessä. Poliisin, pelastuslaitoksen ja kunnan ympäristönsuojeluviranomaisen puhelinnumerot pidetään helposti ja nopeasti saatavilla.

## TARKKAILU JA RAPORTOINTI

### Käyttö- ja päästötarkkailu

Laitokselle nimetään vastuuhenkilö. Laitoksella pidetään jatkuvaa työmaapöytäkirjaa, josta ilmenevät kaikki toimintaan liittyvät tapahtumat. Pöytäkirjaan merkitään laitoksen käyntiajat, tuotantomäärät, tiedot käytettävistä raaka-aineista, ongelmajätetiedot, toimintahäiriöt ja niiden syyt, tankkauspaikan kunto, polttoaine- ja öljysäiliöiden kunto sekä ongelmajätevaraston kunto. Mikäli havaitaan poikkeamia, ongelmaan puututaan välittömästi ja häiriötilanne korjataan parhaalla mahdollisella tavalla.

Laitoksen vastuuhenkilö tarkkailee toimintaa jatkuvasti. Toiminnan aiheuttamaa melua ja pölyä seurataan jatkuvasti aistinvaraisesti. Pöly- ja melumittauksia suoritetaan, jos erityinen syy niin vaatii. Alueelle asennetusta pohjavesiputkesta tulee hakemuksen mukaan havainnoida pohjaveden pinnan korkeutta vähintään kerran vuodessa.

## **Raportointi**

Laitoksen toiminnasta kootaan kirjanpidon ja tarkkailun perusteella vuosiraportti. Raportti toimitetaan valvontaviranomaiselle sovittuna ajankohdantana. Raportissa esitetään toiminnan ja sen vaikutusten kannalta merkitykselliset asiat kuten: laitoksen käyntiajat, alueelta lähteneiden tuotteiden määrät, käytettyjen raaka-aineiden määrät, jätteiden määrä ja käsittely sekä tiedot merkittävistä häiriötilanteista ja niiden johdosta mahdollisesti tehdyistä toimenpiteistä.

## **ASIAN KÄSITTELY**

### **Kuuluttaminen**

Hakemuksesta on kuulutettu Mikkelin kaupungin verkkosivuilla ja osoitteessa [www.julkipano.fi](http://www.julkipano.fi) -sivulla 8.3. – 15.4.2024 välisenä aikana. Lähikiinteistöjen haltijoille (20 kpl) on lähetetty tieto lupahakemuksen vireilläolosta kirjeenä. Asiakirjat ovat olleet nähtävillä kuulutusaikana Mikkelin seudun ympäristöpalvelut -yksikössä.

### **Muistutukset**

Hakemuksesta tuli yksi muistutus. Lähiasukas vastustaa jatkoluvan myöntämistä. Hän toteaa, että mikäli jatkolupa alueelle myönnetään, on toiminnassa noudatettava tarkoin sovittuja aikatauluja ja sääntöjä. Kalliokiviaineksen louhinnan ja murskauksen vaikutus porakaivon veden laatuun tulee ottaa huomioon ja vesinäytteitä on otettava. Hän muistuttaa tärinän vaikutuksista ja seurannasta talon rakenteisiin. Yhteistyön ja tiedottamisen merkitystä ei voi unohtaa.

### **Lausunnot**

Hakemuksesta pyydettiin terveystarkastajan lausunto. Lausunnossa todetaan, että lähimmän häiriintyvän kohteen läheinen sijainti (noin 355 metriä) huomioiden on meluntorjuntaan kiinnitettävä erityistä huomiota. Toiminta ei saa heikentää asuinrakennuksen kaivoveden laatua.

Hakijalle on varattu mahdollisuus antaa vastineensa muistutuksesta ja lausunnosta.

### **Hakijan vastine**

Hakija on antanut 5.5.2024 päivätyn vastineensa.

Kuluneen lupakauden aikana maa-ainesalueella toimija on vaihtunut. Nyt toimijana on Suomen Maansiirto Oy:n Sami Seppälä. Uusi toimija tulee

noudattamaan tarkasti ympäristöluvan ehtoja toiminta aikaa koskevien määräysten osalta.

Muistutuksessa oli mainittu mangaaniarvot kaivovedessä. Mangaani on ylisimpiä aineita kaivoveden laatuhäiriöissä. Mangaani on yleinen niin porakaivoissa kuin rengaskaivoissa eli siihen vaikuttaa maaperä ja kallioperä, ei murskaustoiminta. Mangaani on yleensä poistettavissa suodattimella. Vedden tarkkailu suoritetaan ympäristöluvan ehtojen mukaisesti.

Uusi toimija lupaa parantaa tiedottamistoimintaa aikaisempaan verrattuna. Varsinkin räjäytyksistä tulee tieto hyvissä ajoin etukäteen.

## **YMPÄRISTÖLAUTAKUNNAN RATKAISU**

Ympäristölautakunta on tarkastanut maa-aines- ja ympäristölupahakemuksen.

Ympäristölautakunta myöntää hakijalle maa-aineslain 4 §:n mukaisen maa-ainesten ottamisluvan ja ympäristönsuojelulain 27 §:n mukaisen ympäristöluvan kallion louhinnalle ja kiven murskaukselle edellyttäen, että toimet toteutetaan ja ylläpidetään hakemuksessa esitettyjen tietojen mukaisesti ja toiminnassa noudatetaan seuraavia lupamääräyksiä:

### **Lupamääräykset maa-aineslupaan:**

1. Luvassa määrätty uusi vakuus tulee olla asetettuna ennen tämän päätöksen mukaisen ottamisen aloittamista. Vanha vakuus palautetaan uuden vakuuden asettamisen jälkeen.
2. Alueelta, joka tulee olla merkittynä maastoon, saa ottaa moreenia ja kalliota suunnitelman mukaiselta rajatulta 3,1 ha alueelta enintään 260 000 m<sup>3</sup>-ktr kalliota.
3. Alin ottotaso tulee olla kaksi (2) metriä pohjavesipinnan yläpuolella. Pohjaveden pinnan korkeus tulee mitata kaksi kertaa vuodessa ottotoiminnan aikana alueelle asennetusta / asennettavasta pohjavesiputkesta. Pohjaveden korkeutta voidaan arvioida myös lähialueen pintavesien pinnan tason avulla.
4. Hakemuksen alin ottotaso + 90,5 (N2000) merkitään maastoon korkopukkien avulla tai muutoin niin, että se on alueella työskentelevien nähtävissä.
5. Ottamisalueen reuna tulee suojata työskentelyn aikana putoamisvaaran ehkäisemiseksi. Lopullisessa tilanteessa jyrkänteet luiskataan ottosuunnitelman mukaisesti tai aidataan asianmukaisella metalliverkkoaidalla tai vastaavan suojan antavalla rakenteella.

6. Ottamisalueella ei saa säilyttää polttoaineita tai muita öljytuotteita, eikä suorittaa koneiden korjaus- ja huoltotöitä ilman pakottavaa tarvetta. Aluetta ei saa käyttää romujen tai muun jätteen varastona.
7. Luvan haltijan tulee ennen ottamistoiminnan aloittamista laatia kemikaalivahingon torjuntasuunnitelma työnaikaisen öljy- tai kemikaalivahingon varalta.

Mikäli öljyä tai muuta pohjavesille haitallista ainetta kuitenkin pääsee maaperään tai pintavesiin, luvan saajan tulee ryhtyä tarpeellisiin toimiin haitan poistamiseksi ja tarvittaessa vahingosta tulee ilmoittaa pelastuslaitokselle. Kaikista alueella tapahtuvista ympäristöpilaantumisen vaaraa aiheuttavista vahingoista on ilmoitettava kunnan ympäristönsuojeluviranomaiselle.

8. Maa-ainesluvan haltijan on ilmoitettava valvontaviranomaiselle vuosittain edellisenä vuonna otetun aineksen määrä ja laatu tammikuun loppuun mennessä. Ilmoitus tulee tehdä valtakunnalliseen Notto-rekisteriin rekisterinpitäjän erikseen antamien ohjeiden mukaisesti. (ML 23 a §, ML 23 b §)
9. Jälkihoitotoimenpiteet tulee tehdä hakemuksen liitteenä olevassa ottamissuunnitelmassa esitetyn mukaisesti. Alueelle istutetaan puuntaimet, mikäli alueen metsittyminen ei käynnisty luontaisesti.
10. Maa-ainesluvan haltijan on ilmoitettava ottamisen päättymisestä valvontaviranomaiselle. Valvontaviranomainen suorittaa lopputarkastuksen ottamistoiminnan päättymisen jälkeen tai luvan voimassaoloajan kuluttua umpeen.
11. Mikäli lupa maa-ainesten ottamiseen siirretään toiselle, on siirrosta viipymättä ilmoitettava lupaviranomaiselle. Luvan haltija vastaa lupaan liittyvistä velvoitteista, kunnes hänen tilalleen on hakemuksesta hyväksytty toinen. Mikäli luvan haltija menee konkurssiin ja pesä jatkaa otto toimintaa, tulee siitä tehdä ilmoitus lupaviranomaiselle tai siirtää lupa 6 kk:n kuluessa konkurssin alkamisesta toiselle haltijalle. Ellei ilmoitusta tai siirtoa ole tehty, lupa raukeaa ja viranomainen teettää tarpeelliseksi katsomansa jälkihoitotyöt käyttämällä vakuutta. (MAL 13 a §).

### **Vakuus jälkihoitovelvoitteiden suorittamisesta**

Hakijan on asetettava 18 720 € vakuus jälkihoitovelvoitteiden suorittamisesta. Vakuuden suuruus määräytyy Mikkelin seudun ympäristölautakunnan 12.10.2023 § 85 hyväksymän ympäristönsuojeluviranomaisen taksan ja maa-ainestaksan 2024 mukaisesti (3,1 ha x 5 200 €/ha + 260 000 k-m<sup>3</sup> x 0,01 €/k-m<sup>3</sup> = 18 720 €).

Vakuuden tulee olla voimassa 30.6.2035 asti tai siihen saakka, kunnes alue on maisemoitu ja lopputarkastettu. Ilmoitus vakuudesta tulee toimittaa luvan myöntäjälle ennen toiminnan jatkamista. Vanha vakuus vapautetaan uuden asettamisen jälkeen. (ML 12 §)

Lupaviranomainen voi erityisestä syystä määrätä lisävakuuden asettamisesta, mikäli vakuuden ei voida katsoa olevan riittävä lupamääräyksessä 9 tarkoitettujen toimenpiteiden suorittamiseksi.

Lupaviranomainen palauttaa vakuuden hakijalle, kun ottamisalue on lopputarkastuksessa katsottu hyväksyttävästi jälkihoidetuksi.

### **Vakuusohje**

Asetettavan vakuuden tulee olla ympäristölautakunnan 20.4.2017 hyväksymän vakuusohjeen mukainen.

### **Lupamääräykset ympäristölupaan:**

#### 1. Toiminta

Alueella ei louhita (porata eikä räjäytetä) eikä murskata kesällä 1.6. – 15.8. välisenä aikana.

Kallion porausta saa alueella tehdä arkipäivisin maanantaista torstaihin klo 7 – 21 ja perjantaisin klo 7 - 18.

Porauksen kesto saa olla päivässä enintään 7 tuntia.

Kivenmurskausta saa alueella tehdä arkipäivisin maanantaista torstaihin klo 7 – 22 ja perjantaisin klo 7 – 18.

Kiviaineksen räjäytystyötä ja rikutusta saa tehdä arkipäivisin maanantaista perjantaihin klo 8 – 18 aikavälillä.

Rikutusta saa olla päivässä enintään 5 tuntia.

Kuormaaminen ja kuljetukset on tehtävä pääsääntöisesti maanantaista perjantaihin klo 6 – 22 välisenä aikana. Kuormaamista ja kuljetuksia saa tehdä pakottavista syistä lauantaisin klo 8 – 18 välisenä aikana.

Alueella ei muutoin toimita viikonloppuisin, arkipyhinä eikä sellaisina päivinä, jotka ovat yleisesti vapaapäiviä.

(YSL 20 §, 52 §, NaapL 17 §, VNp 993/1992, VNA 800/2010)

## 2. Melu ja värinä sekä näiden tarkkailu

Louhinnasta ja murskauksesta sekä toimintaan liittyvästä liikenteestä aiheutuva päivittäinen (klo 7-22) ekvivalenttinen melutaso ei saa ylittää 55 dB(A) lähimpien asuintalojen, eikä 45 dB(A) lähimpien vapaa-ajanasuntojen piha-alueilla.

Ylisuurten lohcareiden rikotus tulee tehdä murskauslaitoksen läheisyydessä siten, että mäen rintausta, pintamaavallit ja tuotekasat rajoittavat rikotusmelun leviämistä lähimpien asuin- ja vapaa-ajankohteiden suuntaan. Suojauksen suunnan tarve huomioidaan louhinnan edetessä.

Melusuojaukset tulee toteuttaa eri vaiheissa siten, että melurajat lähimmissä häiriölle altistuissa kohteissa eivät ylitä.

Toiminnassa on käytettävä melun torjunnan kannalta parasta käyttökelpoista tekniikkaa.

Toiminnanharjoittajan tulee mitata/mittauttaa porauksen ja murskauksen aiheuttamat melutasot eri suunnissa sijaitsevien lähimpien häiriöille alttiiden kohteiden piha-alueelta seuraavan toimintajakson aikana. Tulokset tulee toimittaa Mikkelin seudun ympäristöpalvelut -yksikköön tiedoksi.

Mittaukset uusitaan tarvittaessa. Näistä sovitaan tarkemmin toiminnanharjoittajan kanssa.

Ympäristöpalvelut -yksikkö antaa tarvittaessa lisämääräyksiä meluntorjunnasta.

Räjäytykset on tehtävä suunnitelmallisesti, pääsääntöisesti ennalta määriteltynä ajankohtina. Räjäytyksistä ja toimintajaksoista on ilmoitettava etukäteen lähimmille kiinteistöille (hevostila alueen luoteispuolella ja muut lähimmät asuinkiinteistöt/vapaa-ajankiinteistöt) ja niihin liittyvät tarvittavat rakennekatselmuksat ja värinämittaukset tulee tehdä lähimmillä kiinteistöillä.

Räjäytystyössä tulee noudattaa räjähdelaainsäädännön nojalla annettuja ohjeita ja määräyksiä.

(YSL 6 §, 20 §, 52 §, 62 §, Naapl 17 §, 18 §, VNp 993/1992, VNA 800/2010)

## 3. Ilma- ja pölypäästöt

Murskausaseman laitteet on riittävällä huollolla pidettävä kunnossa siten, että pölypäästöt jäävät mahdollisimman pieneksi. Pölyäminen tulee estää tämän lisäksi tarvittaessa kiviainesta kastelemalla.

Toiminnanharjoittajan on seurattava toimialaansa liittyvien tekniikoiden kehittymistä ja otettava niitä soveltuviin osin käyttöön, jos näin voidaan vähentää ympäristön pilaantumisen vaaraa.

Toiminta-alue ja kuljetukset on hoidettava siten, että toiminnasta aiheutuva pölyäminen on mahdollisimman vähäistä. Pölyäminen on tarvittaessa estettävä vedellä kastelemalla. Alueelle johtavaa tietä tulee tarvittaessa kastella.

Toiminnasta aiheutuvat hiukkaspitoisuudet eivät saa ylittää valtioneuvoston ilmanlaatuasetuksessa 711/2001 annettuja raja-arvoja lähimpien häiriöille altistuvien kiinteistöjen kohdalla.

Pölyn leviämistä tarkkaillaan tarvittaessa aistinvaraisen tarkkailun lisäksi lähialueella tehtävin mittauksin.

(YSL 6 §, 20 §, 52 §, 53 §, 62 §, VNA 711/2001, NaapL 17 §, 18 §, VNA 800/2010)

#### 4. Kemikaalit

Toiminnassa tarvittavat öljytuotteet ja muut kemikaalit on varastoitava asianmukaisesti merkityissä säiliöissä siten, ettei niistä aiheudu maaperän, vesistön tai pohjaveden pilaantumisen vaaraa. Säiliöiden tulee olla joko kaksivaippaisia tai kiinteästi suoja-altaallisia.

Säiliöt on varustettava ylitäytönestimillä. Polttoainesäiliön tankkausyh-teessä on oltava laite, joka estää painovoimaisesti ja lappoutumalla tapahtuvan polttoainevuodon. Polttoaineen varastointiin ja käsittelyyn liittyvien rakenteiden kunto on tarkastettava ennen käyttöönottoa.

Öljysäiliöt tulee tarkastaa vähintään 10 vuoden välein tai niiden tarkastuksessa saaman tarkastusvälimääräyksen mukaisesti.

Tankkauspaikka ja muut kohdat, joissa käsitellään maaperälle tai pohjavedelle haitallisia aineita, on tiivistettävä siten, että ympäristölle haitallisten aineiden pääsy maaperään tai pohjaveteen estetään.

Kuormauskalustoa tankattaessa ja huollettaessa on huolehdittava siitä, että polttoaineita tai muita kemikaaleja ei pääse maaperään tai pohjaveteen.

Alueella käytettävä tai säilytettävä kalusto tulee pitää kunnossa, jotta niistä ei aiheudu öljyvalumia maaperään.



Räjähteitä sekä pölynsidonta- ja liukkaudentorjunta-aineita ei saa käyttää siten, että niistä voi aiheutua maaperän ja pohjaveden pilaantumisen vaaraa.

(YSL 16 §, 19 §, 20 §, 52 §, VNA 800/2010)

## 5. Jätteet

Toiminnassa syntyvät jätteet ja vaaralliset jätteet on toimitettava säännöllisesti asianmukaiseen vastaanottoaikaan. Hyödyntämiskelpoiset jätteet tulee kerätä erikseen ja toimittaa hyödynnettäväksi. Vaaralliset jätteet on säilytettävä tiiviisti suljetuissa astioissa. Vaarallisista jätteistä on pidettävä kirjaa. Kirjanpito tulee esittää pyydettyä ympäristönsuojeluviranomaiselle.

Maa-ainesten ottamisessa syntyvä jäte on hyödynnettävä alueella tai kuljettava alueen ulkopuolelle hyödynnettäväksi.

(YSL 52 §, 58 §, 113 §, JL 13 §, 29 §, 72 §, 118 §, NaapL 17 §, VNA 800/2010)

## 6. Päästöt vesiin, tarkkailut pinta- ja pohjavedestä

Alueen vesitalous tulee hoitaa siten (alueella olevan, kunnossa pidettävän laskeutusaltaan avulla), etteivät toiminta-alueelta tulevien kastelu-, sade- ja sulamisvesien mukana kulkeutuvat kiintoaineet pääse suoraan alueelta lähiojiin tai muihin pintavesiin.

Pintavesiä seurataan tarkkailemalla laskeutusaltaan tilaa. Vuonna 2024 otetaan vesinäytteet ottoalueen luoteispuolen laskuojasta ja Reinikaisenlamesta. Sen jälkeen näytteet otetaan tarvittaessa. Vesinäytteistä tutkitaan pH, kokonaistyyppi, COD<sub>Mn</sub>, sähkönjohtokyky ja sameus. Tulokset lähetetään tiedoksi ympäristöpalvelut-yksikköön niiden valmistumisen jälkeen.

Sorvasen lammen pohjoispäässä sijaitsevan lähimmän asuintalon porakavosta otetaan talousvesinäyte viiden vuoden välein siten, että seuraava näyte otetaan vuonna 2025. Näytteestä tehdään ns. porakaivoveden laaja tutkimus. Tulos lähetetään tiedoksi asuintalon omistajalle ja ympäristöpalvelut -yksikköön.

Pohjavesiputkesta otetaan veden pinnan korkeuden tarkkailun lisäksi laatu- näytteitä tarvittaessa.

(YSL 20 §, 52 §, VNA 800/2010)

## 7. Onnettomuudet ja häiriötilanteet

Alueelle on varattava turvetta tms. imeytysainetta, jotta mahdollisen öljyvahingon sattuessa voidaan heti ryhtyä asianmukaisiin torjuntatoimenpiteisiin. Jos öljyä tai muuta kemikaalia pääsee maahan tai sattuu muu ympäristön pilaantumisen vaara aiheuttava vahinko tai poikkeuksellinen päästö, toiminnanharjoittajan on välittömästi ryhdyttävä torjuntatoimenpiteisiin, joilla vaara pilaantumisen leviämisestä saadaan poistettua. Jos toiminnanharjoittaja ei itse tällöin kykene varmuudella torjuntatoimiin, jotka estävät maaperän tai muun ympäristön pilaantumisen, sen on hälytettävä pelastuslaitos apuun.

Häiriötilanteesta on mahdollisimman pian eli viimeistään kiireisten torjuntatoimien jälkeen ilmoitettava kunnan ympäristönsuojeluviranomaiselle ja maaperän pilaantumisesta myös Etelä-Savon elinkeino-, liikenne- ja ympäristökeskukselle. Työmaalla tulee olla näkyvillä pelastuslaitoksen ja ympäristöviranomaisten yhteystiedot.

Korjaavat toimenpiteet vastaavan tapauksen toistumisen estämiseksi on tehtävä mahdollisimman pian ja ilmoitettava näistä toimenpiteistä kunnan ympäristönsuojeluviranomaiselle.

(YSL 7 §, 14 §, 15 §, 16 §, 17 §, 52 §, VNA 800/2010)

## 8. Tiedottaminen

Toiminnanharjoittajan tulee huolehtia siitä, että lupapäätöksessä annetut määräykset toiminnan järjestämisestä annetaan tiedoksi myös kaikille alueella toimiville urakoitsijoille ja aliurakoitsijoille.

(YSL 52 §)

## 9. Toiminnan lopettaminen

Toiminnanharjoittajan on ilmoitettava viipymättä valvontaviranomaiselle toiminnan olennaisesta muuttamisesta tai lopettamisesta, toiminnanharjoittajan tai toiminnasta vastaavan henkilön vaihtumisesta sekä tavanomaisesta toiminnasta poikkeavista tapahtumista ja onnettomuuksista. Yhteystiedot on pidettävä ajantasaisina.

(YSL 52 §, JL 72 §)

## 10. Määräys kirjanpitoon ja raportointiin

Toiminnanharjoittajan on pidettävä kirjaa laitoksen käytöstä, tarkkailusta ja huoltotoimenpiteistä.

Kunnan ympäristönsuojeluviranomaiselle on toimitettava vuosittain seuraavan vuoden helmikuun loppuun mennessä ympäristölupaan liittyvä vuosiyhteenveto seuraavin tiedoin:

- Kokonaistoiminta-aika
- Louhitun kallion määrä ja murskeen tuotantomäärä
- Käyttötarkkailu- ja huoltotoimenpiteet
- Syntyneiden jätteiden määrät ja toimituspaikat
- Häiriötilanteet/onnettomuudet

(YSL 52 §, 62 §, 172 §, JL 118 §, 122 §)

### **Luvan voimassaolo**

Lupaa haetaan 10 vuodeksi.

Luvan viimeinen voimassaolo päivä on 30.6.2034, mihin mennessä alue on oltava maisemoitu maa-aineslupahakemuksen liitteenä olevan ottosuunnitelman mukaisesti.

Toiminnan olennaisille muutoksille tulee hakea uusi lupa. (YSL 29 §, ML 4 a §)

### **Päätöksen noudattaminen muutoksenhausta huolimatta (YSL 199 § ja MAL 21 §)**

Ympäristölautakunta määrää luvan hakijan pyynnöstä, että toimintaa voidaan muutoksenhausta huolimatta jatkaa tätä lupapäätöstä noudattaen, jos hakija asettaa 2 000 euron vakuuden lupapäätöksen kumoamisen tai lupamääräysten muuttamisen varalle. Kyseessä on toiminnan jatkaminen olemassa olevalla toiminta-alueella. Täytäntöönpano ei tee siten muutoksenhakua hyödyttömäksi.

### **PÄÄTÖKSEN PERUSTELUT**

Toimittaessa hakemuksen ja tässä luvassa annettujen määräysten mukaisesti ei kallionlouhinnan ja murskaamon toiminta suunnitellulla sijoituspaikalla aiheuta;

- maa-aineslain 3 §:n mukaista kauniin maisemakuvan turmeltumista, luonnon merkittävien kauneusarvojen tai erikoisten luonnonesiintymien tuhoutumista, huomattavia tai laajalle ulottuvia vahingollisia muutoksia luonnonolosuhteissa tai tärkeän tai muun vedenhankintakäyttöön soveltuvan pohjavesialueen veden laadun tai antoisuuden vaarantuminen, jollei siihen ole saatu vesilain mukaista lupaa

- eikä ympäristönsuojelulain 49 §:ssä tarkoitettua terveyshaittaa, ympäristön pilaantumista tai sen vaaraa tai muuta tässä laissa tarkoitettua haitallista seurausta, joten luvan myöntämisen edellytykset täyttyvät.

Maa-ainelain 11 §:n mukaan aineiden ottamista koskevaan lupaan on liitettävä määräykset siitä, mitä hakijan on noudatettava hankkeesta aiheutuvien haittojen välttämiseksi tai rajoittamiseksi, jolleivät sanotut seikat käy ilmi ottamissuunnitelmasta.

Lupapäätöksessä tulee antaa myös tarvittavat määräykset ottamistoiminnan ja sen vaikutusten tarkkailusta sekä muista valvonnan kannalta tarpeellisista toimenpiteistä, jos seikat eivät käy ilmi ottamissuunnitelmasta. (VNa maa-ainesten ottamisesta 6 §)

Lupamääräys 1. Uusi vakuus tulee olla asetettuna ennen maa-ainesten ottamisen aloittamista. Asetettu vanha vakuus voidaan palauttaa sen jälkeen, kun uusi on asetettu.

Lupamääräys 2. Ottamisalue tulee merkitä näkyvästi maastoon, jotta toiminta ei laajene laajemmalle alueelle kuin ottosuunnitelmassa on esitetty ja jolle maa-ainelupa on myönnetty.

Lupamääräykset 3 – 4. Pohjaveden tarkemman pinnan tason määrittämiseksi alueella oleva pohjavesiputki pidetään kunnossa. Korkopukin avulla alin ottotaso on luettavissa maastossa.

Lupamääräys 5. Toiminnan harjoittaja vastaa alueen turvallisuudesta. Louhintatyössä muodostuvat jyrkänteet on merkittävä jo työn aikana ja lopullisessa tilanteessa ne ensisijaisesti tulee luiskata.

Lupamääräys 6. Maa-ainesten ottamispaikat eivät sovellu romujen tai muiden jätteiden säilyttämiseen tai työkoneiden huoltamiseen. Tällä määräyksellä pyritään pitämään maa-ainestenottoalue siistin näköisenä ja turvallisena.

Lupamääräys 7. Kemikaalivahingon torjuntasuunnitelman avulla varaudutaan mahdollisiin öljyvahinkoihin.

Mikäli ympäristön pilaantumisen vaara aiheuttava vahinko tapahtuu, toiminnanharjoittajan on ryhdyttävä toimenpiteisiin ja tiedotettava asiasta viranomaisia, jotta pilaantuminen ei leviä ja jo tapahtunut vahinko voidaan korjata.

Lupamääräys 8. Ottamistietojen ilmoittaminen on tarpeen luvan valvontaa varten, mutta se palvelee myös mm. tilastointia.

Lupamääräys 9. Alueen loppukäytöksi on ilmoitettu metsätalous. Alue on oltava lopputarkastuksessa siisti ja muotoiluiltaan valmis loppukäyttöä varten. Tarvittaessa alueelle tulee istuttaa puuntaimet.

Lupamääräys 10. Kun luvanhaltija ilmoittaa ottamisen päättymisestä, alueelle tehdään lopputarkastus, jossa arvioidaan, onko alueen jälkihoito tehty hyväksyttävällä tavalla. Viranomaisen poistaa kohteen valvontaohjelmastaan, päättää vakuuden palauttamisesta ja ilmoittaa edelleen ottamisen päättymisestä Notto-rekisteriin.

Lupamääräys 11. Haltijanvaihdoksesta tulee ilmoittaa välittömästi viranomaiselle, koska viranomaisen on hyväksyttävä se.

Ympäristöluvassa on ympäristönsuojelulain 52 §:n mukaan annettava tarpeelliset määräykset mm. päästöistä, jätteistä, toimista, joilla ehkäistään, vähennetään, selvitetään pilaantumista, sen vaaraa tai pilaantumisesta aiheutuvia haittoja.

Naapuruussuhteista annetun lain 17 §:n 1 momentin mukaan kiinteistöä, rakennusta tai huoneistoa ei saa käyttää siten, että naapurille, lähistöllä asuvalle tai kiinteistöä, rakennusta tai huoneistoa hallitsevalle aiheutuu kohtuutonta rasitusta ympäristölle haitallisista aineista, noesta, liasta, pölystä, hajusta, kosteudesta, melusta, tärinästä, säteilystä, valosta, lämmöstä tai muista vastaavista vaikutuksista.

Valtioneuvoston asetus kivenlouhimojen, muun kivenlouhinnan ja kivenmurskaamojen ympäristönsuojelusta (800/2010) säätelee toiminnan vähimmäisvaatimukset silloin, kun toimintaan on oltava ympäristöluja. Asetuksen 3 §:n mukaan toimintaa ei saa sijoittaa alle 400 metrin päähän melulle tai pölylle erityisen alttiista kohteista, kuten sairaalasta, päiväkodista, hoito- tai oppilaitoksesta.

Em. asetuksen mukaan kivenlouhimo, muu kivenlouhinta ja kivenmurskaamo on lisäksi sijoitettava siten, että melua tai pölyä aiheuttavan toiminnon etäisyys asumiseen tai loma-asumiseen käytettävään rakennukseen tai välittömässä läheisyydessä sijaitsevaan oleskeluun tarkoitettuun piha-alueeseen tai muuhun häiriölle alttiiseen kohteeseen on vähintään 300 metriä.

Asetuksen 800/2010 8 §:n mukaan, jos toiminnan etäisyys melulle alttiisiin kohteisiin on alle 500 metriä, ei murskaamista, poraamista, rikutusta tai räjäytyksiä eikä kuormauksia saa tehdä viikonloppuisin eikä arkipäivinä, vaan:

- 1) murskaaminen on tehtävä arkipäivisin klo 7–22 välisenä aikana;
- 2) poraaminen on tehtävä arkipäivisin klo 7–21 välisenä aikana;
- 3) rikutus on tehtävä arkipäivisin klo 8–18 välisenä aikana;
- 4) räjäytykset on tehtävä arkipäivisin klo 8–18 välisenä aikana; ja

5) kuormaaminen ja kuljetus on tehtävä arkipäivisin klo 6–22 välisenä aikana.

Ympäristöluvassa voidaan erityisistä syistä sallia kuormaaminen ja kuljetus lauantaisin klo 7 – 18 välisenä aikana.

Ympäristöluvan määräyksillä 1 ja 2 vähennetään lähimmille häiriintyvälle kohteille toiminnasta aiheutuvaa melu- ja värinähaittaa.

Mikkelin seudun ympäristöpalvelujen alueella on toimintojen luvituksessa käytetty periaatetta, jonka mukaan kivenlouhinta ja murskauslaitokset, jotka tarvitsevat toimintaansa ympäristöluvan, eivät toimi viikonloppuisin, pyhäpäivisin eikä kesäaikana 1.6. – 15.8., mikäli ne sijaitsevat alle 500 metrin etäisyydellä vakituisesta tai loma-asutuksesta.

Lähimpään asuinrakennukseen ja sen piha-alueeseen on matkaa ottoalueen reunasta yli 300 metriä. Vaadittu vähimmäissuojaetäisyys täyttyy. Alle puolen kilometrin päässä on muutakin vapaa-ajanasutusta ja asutusta. Tämän takia on tarpeen rajoittaa toimintaa kesäkuukausina (kesä-, heinä- ja elokuussa).

Päivittäiset ja viikottaiset toiminta-ajat säilyvät samoina kuin mitä ne olivat louhinta- ja murskaustoimintaa koskevassa aiemmassa ympäristöluvassa.

Kallion poraus tehdään ottoalueen korkeimmilla kohdilla ja silloin meluusteina toimivia tuotekasoja ei ole. Aiemman ympäristölupahakemuksen liitteenä oli meluselvitys (Promethor), jonka mukaan pitkäaikainen poraus voi ylittää melun ohjearvot lähimmissä häiriintyvissä kohteissa. Tämän takia porausaika on rajattu 7 tuntiin päivässä. Iskuvasarointi rajataan samasta syystä enintään 5 tuntiin päivässä.

Luvan määräämät meluraja-arvot vastaavat valtioneuvoston päätöksessä 993/1992 asetettuja ohjearvoja. Päiväaika alkaa klo 7 ja päättyy klo 22.

Tärinätarkkailulla varmistetaan, että toiminta täyttää asetetut vaatimukset. Tärinämittauksilla ja kiinteistöjen katselmuksilla tulee varmistaa, ettei räjäytyksistä aiheudu vaurioita lähikiinteistöjen rakennuksille.

Melumittauksia tehdään nyt määrätyn kertaluonteisen mittauksen lisäksi tarvittaessa. Alueelta on tehty edellisen lupakauden aikana murskauksen aikainen melumittaus lähimmän asuintalon pihalta. Mittaustulosten mukaan melun raja-arvo alittui. Myös porauksesta aiheutuvat melutasot tulee mitata eri suunnista lähimpien häiriölle altistuvien asuin-kohteiden piha-alueilta.

Määräyksellä 3 pyritään ehkäisemään lähiympäristölle toiminnasta aiheutuvia pölypäästöjä. Hiukkaspitoisuuksista annetaan määräys sen varmistamiseksi, että pölyhaitat jäävät mahdollisimman pieniksi.

Määräyksillä 4, 5, 6 ja 7 varmistetaan, ettei maaperää, vesistöä tai pohjavettä pilata.

Määräyksellä 4 ehkäistään ennakkoon kemikaalien käsittelyssä ja varastoinnissa tapahtuvia mahdollisia ympäristövahinkoja.

Määräyksellä 5 ohjataan jätteitä ja vaarallisia jätteitä asianmukaiseen käsittelyyn.

Määräyksellä 6 estetään toiminnasta aiheutuvien kiintoainesten kulkeutumisista sade- ja sulamisvesien mukana ympäristön ojiin ja pintavesiin ja seurataan vesistövaikutuksia.

Määräys 7 on annettu välittömän ympäristövahingon torjunnan onnistumisen varmistamiseksi ja valvonnan tehostamiseksi.

Määräyksellä 8 varmistetaan tiedonkulku toiminnanharjoittajan ja alueella toimivien urakoitsijoiden ja aliurakoitsijoiden välillä.

Määräykset 9 ja 10 ovat tarpeen ympäristöluvan valvonnan ja luvan mahdollisen muutostarpeen varalta. Lisäksi määräyksellä 9 varmistetaan, että toiminnan loputtua alueelle ei jää jätteitä tai muutakaan tarpeetonta materiaalia ja maa-ainesluvassa mainitut jälkihuoltotoimenpiteet suoritetaan.

Terveystarkastajan lausunto ja muistutuksessa esille tuodut toiminnanharjoittamista koskevat asiat on huomioitu päätöksen määräyksissä näkyvällä tavalla. Toiminnanharjoittaja on antanut oman vastineensa.

Riittävän ajoissa tehty tiedottaminen räjäytyksistä on tärkeää, jotta lähialueella asuvat ja toimijat (hevostalli) voivat varautua räjäytyksistä aiheutuvaan meluun ja tärinään.

Tässä päätöksessä määrätyt melumittaukset ja pintavesien tarkkailut ovat jatkumoa edellisessä lupapäätöksessä annettuihin määräyksiin.

## **ASETUKSEN NOUDATTAMINEN**

Jos asetuksella annetaan ympäristönsuojelulain tai jätelain nojalla jo myönnetyn luvan määräystä ankarampia säännöksiä tai luvasta poikkeavia säännöksiä luvan voimassaolosta tai tarkistamisesta, on asetusta luvan estämättä noudatettava. (YSL 70 §)

## SOVELLETUT OIKEUSOHJEET

**Maa-aineslaki (555/1981):** 3 § (Ainesten ottamisen rajoitukset), 4 § (Luvan varaisuus), 4 a § (Maa-aineslupahakemuksen ja ympäristölupahakemuksen yhteiskäsittely), 5 § (Ottamissuunnitelma), 5 a § (Kaivannaisjätteen jätehuoltosuunnitelma), 6 § (Luvan myöntämisedellytykset), 7 § (Lupaviranomainen), 10 § (Luvan voimassaolo), 11§ (Lupamääräykset), 12 § (Vakuuden antaminen), 13 § (Kuuleminen), 9 § (Julkipano), 21 § (lainvoimaa vailla olevan päätöksen noudattaminen), 23 a § (Ilmoitusvelvollisuus).

**Valtioneuvoston asetus maa-ainesten ottamisesta (926/2005):** 1 § (maa-ainesluvan hakeminen), 2 § (ottamissuunnitelma), 3 § (kuuleminen), 4 § (lausunnot), 6 § (lupapäätöksen sisältö), 7 § (tarkastusmenettely), 8 § (toimenpiteet maa-ainesluvan voimassaolon aikana), 9 § (maa-aineslain mukaiset ilmoitukset).

**Ympäristönsuojelulaki (527/2014):** § 6 (selvilläolo-velvollisuus), § 7 (velvollisuus ehkäistä ja rajoittaa ympäristön pilaantumista), § 11 (sijoituspaikan valinta), § 14 (pilaantumisen torjuntavelvollisuus), § 15 (ennaltavaruusvelvollisuus), § 16 (maaperän pilaamiskielto), § 17 (pohjaveden pilaamiskielto), § 19 (kemikaalien käyttöä koskevat erityiset velvollisuudet), § 20 (yleiset periaatteet ympäristön pilaantumisen vaaraa aiheuttavassa toiminnassa), § 22 (kunnan ympäristönsuojeluviranomainen), § 27 (yleinen luvanvaraisuus), § 29 (luvanvaraisen toiminnan olennainen muuttaminen), § 34 (toimivaltainen lupaviranomainen), § 39 (lupahakemus), § 42 (lausunnot), § 43 (muistutukset ja mielipiteet), § 44 (lupahakemuksesta tiedottaminen), § 48 (lupaharkinnan perusteet), § 49 (luvan myöntämisen edellytykset), § 52 (lupamääräykset pilaantumisen ehkäisemiseksi), § 53 (parhaan käyttökelpoisen tekniikan arviointi), § 58 (jäte- ja jätehuoltomääräykset), § 62 (seuranta- ja tarkkailumääräykset), § 70 (lupamääräyksen ja valtioneuvoston asetuksen suhde), § 83 (lupapäätöksen sisältö), § 84 (lupapäätöksen antaminen), § 85 (lupapäätöksestä tiedottaminen), § 87 (luvan voimassaolo), § 113 (kaivannaisjätteitä koskevat määräykset), § 114 (kaivannaisjätteen jätehuoltosuunnitelma), § 172 (tiedonsaanti- ja tarkastusoikeus), § 190 (muutoksenhaku), § 191 (valitusoikeus), § 198 (päätöksen täytäntöönpanokelpoisuus), § 199 (luvanvaraisen toiminnan aloittaminen muutoksenhausta huolimatta), § 205 (maksut)

**Valtioneuvoston asetus ympäristönsuojelusta (713/2014):** § 2 (kunnan ympäristönsuojeluviranomaisessa käsiteltävät lupa-asiat), § 3 (lupahakemuksen sisältö), § 4 (hakemukseen liitettävät tiedot), § 6 (lisätiedot jätteistä ja jätehuollosta), § 11 (kuulutus lupahakemuksesta ja asiakirjojen nähtävilläpito), § 12 (lupahakemuksesta pyydettävät lausunnot), § 13 (lupasian käsittely)

**Eräistä naapuruussuhteista annettu laki (26/1920):** § 17, § 18



**Jätelaki (646/2011):** § 12 (selvilläolo- ja tiedonantovelvollisuus), § 13 (jätteestä ja jätehuollosta aiheutuvan vaaran ja haitan ehkäiseminen), § 29 (jätteen luovuttaminen), § 72 (roskaamiskielto), § 118 (kirjanpito- ja tiedonantovelvollisuus), § 121 (siirtoasiakirja), § 122 (tiedonsaantioikeus)

**Valtioneuvoston asetus jätteistä (179/2012):** § 24 (siirtoasiakirjaan merkitävät tiedot ja niiden vahvistaminen)

**Valtioneuvoston asetus kaivannaisjätteistä (190/2013)**

**Valtioneuvoston päätös melutason ohjearvoista (993/1992)**

**Valtioneuvoston asetus kivenlouhimojen, muun kivenlouhinnan ja kivenmurskaamojen ympäristönsuojelusta (800/2010)**

**Suomen ympäristökeskuksen julkaisu 25/2010:** Paras käyttökelpoinen tekniikka (BAT) Ympäristöasioiden hallinta kiviainestuotannossa

**Mikkelin seudun ympäristölautakunnan 12.10.2023 § 85 hyväksymä ympäristönsuojeluviranomaisen taksa ja maa-ainestaksa 2024**

## **MAA-AINESLUPA- JA YMPÄRISTÖLUPAMAKSU**

Maa-aineslain mukaisista maksullisista suoritteista ja maa-aines- ja ympäristönsuojelulain mukaisesta yhteiskäsittelystä määrätään maa-ainestaksassa.

Maa-aineslupahakemuksen ja ympäristönsuojelulain (527/2014) mukaisen ympäristölupa-hakemuksen yhteiskäsittelystä peritään ympäristönsuojeluviranomaisen taksan mukainen ympäristöluvan hinta ja puolet (50 %) maa-aineslain mukaisen ottamissuunnitelman tarkastamisen hinnasta.

Tästä päätöksestä peritään  $3\,900\text{ €} + (500\text{ €} + 0,01\text{ €} \times 260\,000\text{ k-m}^3) : 2 = 5\,450\text{ €}$ .

Luvanhaltijalta peritään vuosittain maa-aineslupaan liittyvää valvontamaksua kulloinkin voimassa olevan taksan mukaisesti. (MAL 23 §)

Maksuista saa hakea muutosta valittamalla Vaasan hallinto-oikeuteen kolmenkymmenen (30) päivän kuluessa antopäivästä antopäivää lukuun ottamatta. Valitusosoitus on liitteenä.

## MUUTOKSENHAKU

Tähän päätökseen saa hakea muutosta valittamalla Vaasan hallinto-oikeuden kolmenkymmenen (30) päivän kuluessa tiedoksisaannista. Asian käsittelystä perittävästä maksusta valitetaan samassa järjestyksessä kuin pääasiasta. Valitusoikeus lupapäätöksestä on luvan hakijalla ja niillä, joiden oikeutta tai etua asia saattaa koskea, sekä niillä viranomaisilla, joiden tehtävänä on valvoa asiassa yleistä etua. Valitusosoitus on liitteenä. (YSL 190 § ja 191 §)

## PÄÄTÖKSEN ANTAMINEN

Päätös annetaan tiedoksi julkisella kuulutuksella (YSL 85 §).

Hanna Pasonen  
ympäristöpäällikkö

## PÄÄTÖKSEN TIEDOKSI ANTAMINEN

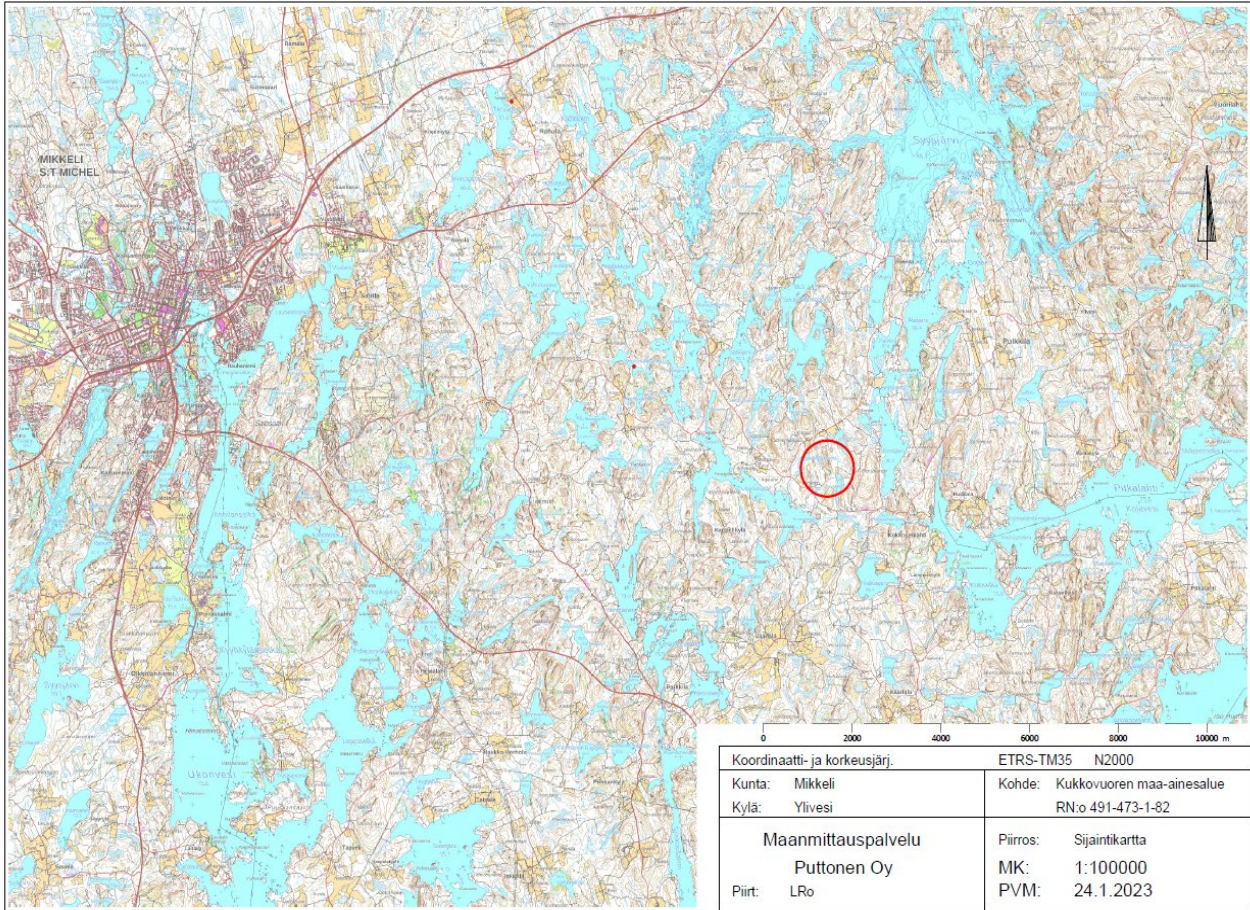
**Päätös** Hakijalle

**Tiedoksi** Muistutuksen tekijä ja lausunnon antaja

Etelä-Savon elinkeino-, liikenne- ja ympäristökeskus/Kirjaamo/ Ympäristön-  
suojelun ja vesien käytön palvelut, kirjaamo.etela-savo(at)ely-keskus.fi

Päätöksestä ilmoitetaan niille, joille on annettu erikseen tieto hakemuksesta (20 kpl).

Tieto päätöksestä julkaistaan Mikkelin kaupungin verkkosivuilla ja osoitteessa [www.julkipano.fi](http://www.julkipano.fi).



Koordinaatti- ja korkeusjärj.		ETRS-TM35	N2000
Kunta:	Mikkeli	Kohde:	Kukkojuuren maa-ainesalue
Kylä:	Ylivesi	RN:o	491-473-1-82
<b>Maanmittauspalvelu</b>		Piirros:	Sijaintikartta
Puttonen Oy		MK:	1:100000
Piirt:	LRo	PVM:	24.1.2023

